

СОКРОВИЩА
ЮЖНОГО ПРИГОРОДА
ХЕРСОНЕСА
ТАВРИЧЕСКОГО



ИНСТИТУТ ИСТОРИИ МАТЕРИАЛЬНОЙ КУЛЬТУРЫ
РОССИЙСКОЙ АКАДЕМИИ НАУК
ГОСУДАРСТВЕННЫЙ ЭРМИТАЖ
ГОСУДАРСТВЕННЫЙ ИСТОРИКО-АРХЕОЛОГИЧЕСКИЙ
МУЗЕЙ-ЗАПОВЕДНИК «ХЕРСОНЕС ТАВРИЧЕСКИЙ»
ПРИ ПОДДЕРЖКЕ ФОНДА «МОЯ ИСТОРИЯ»

СОКРОВИЩА
ЮЖНОГО ПРИГОРОДА
ХЕРСОНЕСА
ТАВРИЧЕСКОГО



ГОСУДАРСТВЕННЫЙ
ЭРМИТАЖ
The State Hermitage Museum

ХЕРСОНЕС
ТАВРИЧЕСКИЙ
НАЧАЛАН С 1802
130 лет



**Фонд
Моя
История**

Севастополь, 2022

УДК

ББК

Сокровища Южного пригорода Херсонеса Таврического

под ред. С. Л. Соловьева. – Севастополь:

ГИА МЗ «Херсонес Таврический», 2022. – 36 с.

Редакционная коллегия

С. Б. Адаксина, А. В. Зайков, Е. А. Морозова, В. Л. Мыц,
А. Ф. Покровская, Т. В. Сарапулкина, Н. Ф. Соловьева,
С. Л. Соловьев

Главный редактор

С. Л. Соловьев

Авторы

Е. И. Арсентьева, В. В. Дорошко, Д. А. Костромичев,
Е. С. Лесная, В. Л. Мыц, В. А. Нессель, Н. А. Павличенко,
Л. А. Рыжова, С. Л. Соловьев, А. Е. Терещенко,
А. А. Трофимова, М. И. Тюрин, С. В. Ушаков

Реставраторы

А. В. Ананьева, Е. В. Базильчук, М. Г. Боровикова,
О. К. Дмитриева, И.И. Макаев, С. В. Мыц, А. В. Панкова,
Ю. С. Рыжова, Н. В. Семенова, О. Ю. Сенаторова,
Е. В. Струкова, И. А. Шведова, С. С. Шимкус

Фотографы

К. В. Зыкова, М. С. Третьяков

ЩЕДРЫЙ ХЕРСОНЕС

Мудрое решение передать Южный пригород исторического Херсонеса из ведения Министерства обороны и создать там музейно-просветительский комплекс оправдало себя замечательным образом. Грандиозные раскопки подарили нам новую экспозицию – сотни тысяч предметов, красноречиво рассказывающих обо всех периодах существования великого города – от эллинизма до Нового времени.

Мавзолей героини с рельефами сражения с амазонками, храм в честь основателя города, мощные оборонительные сооружения, погребальные комплексы римского времени, колумбарий, раннесредневековые склепы, святилище с бассейном, хозяйственные постройки и мастерские. Вазы с изображениями олимпийских богов, чаши, кубки, флаконы, кувшины, погребальные урны, светильники, стеклянные сосуды для лекарств и косметики, ювелирные изделия, глиняные статуэтки от Танатоса до Деметры, десятки надписей и надгробных рельефов, христианские иконки и кресты. Целый музей!

Продолжающиеся работы стали хорошим примером сотрудничества различных археологических коллективов между собой и с культурными и строительными учреждениями, создающими будущий комплекс. Сам процесс грамотных и хорошо организованных раскопок стал событием культурной и общественной жизни Севастополя и всей России. Тщательно просеиваемая археологами земля оказалась очень щедрой на мелкие и большие дары.

Михаил Пиотровский

*Генеральный директор
Государственного Эрмитажа
Академик РАН и РАХ*



Городище Херсонеса Таврического и его Южный пригород. Общий вид

Создание грандиозного историко-археологического парка на территориях, высвобождаемых Министерством обороны Российской Федерации в буферной зоне памятника ЮНЕСКО «Древний город Херсонес Таврический и его хора», потребовало проведения масштабных археологических исследований в границах выявленного объекта археологического наследия «Южный пригород древнего города Херсонес Таврический». Раскопки были поручены комплексной археологической экспедиции, организованной Институтом истории материальной культуры РАН. В нее также вошли Государственный Эрмитаж, Государственный историко-археологический музей-заповедник «Херсонес Таврический», Институт археологии Крыма РАН, Севастопольский государственный университет и НАО «Наследие Кубани».

Территория, на которой в 2021–2022 гг. велись археологические исследования, примыкает к изученным в разное время участкам херсонесского некрополя и древней хозяйственной застройки возле оборонительных стен городища. Первые раскопки южного некрополя Херсонеса провел К. К. Косцюшко-Валюжинич в 1891–1895 гг. В общей сложности на этом участке им было открыто более 600 погребальных сооружений. В 1908–1914 гг. изыскания на херсонесском некрополе были продолжены Р. Х. Лёпером и Н. И. Репниковым.

В январе–марте 1937 г. экспедиция Херсонесского заповедника под руководством А. К. Тахтая обнаружила здесь новые погребальные сооружения: 20 могил и четыре склепа. В 1955–1957 гг. В. В. Борисова исследовала остатки керамических мастерских эллинистического времени, открытые в ходе обустройства воинской части (автомобильного батальона). Неподалеку от этого места в 1960-е гг. Л. Г. Колесникова и Ю. А. Бабинов раскопали средневековые склепы. В 1972–1973 гг. при прокладке траншеи для ливневой канализации на территории автобата были обнаружены четыре склепа IV–V вв., исследованные С. Г. Рыжовым и В. Н. Даниленко. В 2020 г. на территории автобата и Учебного центра школы водолазов О. В. Шаров, С. Г. Рыжов и В. Л. Мыц провели археологические разведки с заложением археологических шурфов с целью выявления объектов археологического наследия, уточнения сведений о них и планирования мероприятий по обеспечению их сохранности. Итогом этих работ стало установление местоположения объекта археологического наследия «Южный пригород древнего города Херсонес Таврический», который включен в перечень выявленных ОАН приказом № 325 Управления охраны объектов культурного наследия города Севастополя от 17.09. 2020 г.

С конца мая 2021 г. силами комплексной археологической экспедиции на исследуемой территории открыты культурные слои и археологические объекты разных эпох – от Эллинизма до Нового времени, которые включают: гидротехнические сооружения для запасов воды (цистерны и колодцы); хозяйственные и производственные постройки, могильник римского времени с захоронениями, совершенными по обрядам ингумации и кремации, склепы с разнообразным и богатым погребальным инвентарем; некрополь раннехристианского времени, включающий вырубленные в скале склепы со сложной архитектурой и сопутствующими украшениями; французский шанец времен Крымской войны 1854–1855 гг.; юртообразные постройки XIX в.; хозяйственные строения начала XX в.; следы времен обороны Севастополя в Великую Отечественную войну.

В ходе масштабных археологических раскопок выявленный объект археологического наследия «Южный пригород древнего города Херсонес Таврический» обрел зримые очертания и наполнился историческим содержанием. На сегодняшний день сложилась достоверная картина жизни этого района Херсонеса, слабые следы которой относятся еще к V в. до н. э. – времени основания города, когда на этом месте появились первые искусственные источники воды – единичные цистерны и колодцы, вокруг которых в процессе их использования образовались небольшие участки раннего культурного слоя.



Героон первой половины IV в. до н. э.



Храм в антах первой половины IV в. до н. э.



Оборонительная стена с контрфорсами II в. до н. э.

Более интенсивное освоение этой загородной территории началось в конце классического периода и позднее – в эллинистическую эпоху. Оно было связано в большей мере с сельскохозяйственной и ремесленной деятельностью жителей Херсонеса. Свидетельством этому служат открытые остатки сельских построек с колодцами и печи для обжига керамики. Тогда же пригородная территория впервые стала использоваться в ритуальных целях. Открытый здесь героон – своего рода мавзолеею обожествленного выдающегося гражданина Херсонеса – уникальный для Северного Причерноморья погребальный памятник. Героон представлял собой монументальную ордерную постройку, нижняя закрытая часть которой содержала саркофаг с останками героя и снаружи была украшена рельефным фризом со сценами амазономахии, а верхняя служила открытой колоннадой и местом для его статуи. Рядом с герооном обнаружена одна из самых ранних культовых построек Херсонеса – храм в антах, служивший святилищем и местом почитания героя, возможного основателя Херсонеса.

О важности этого места для жителей Херсонеса свидетельствует открытая в ходе археологических раскопок дополнительная оборонительная стена с контрфорсами, построенная во II в. до н. э. – в период драматичной борьбы города и пришедших ему на помощь войск Понтийского царя Митридата VI Евпатора под началом его полководца Диофанта со скифами Савмака – царя позднескифского государства в Тавриде.

В последующую, римскую, эпоху территория Южного пригорода была превращена в обширный некрополь, захоронения которого демонстрируют большое разнообразие погребальной обрядности жителей Херсонеса этого времени. Территория некрополя, скорее всего, была поделена на участки, среди которых принадлежавшие зажиточным горожанам могли быть богато оформлены ступенчатыми стилобатами с пилонами. Наряду с ингумацией в разных типах погребальных сооружений – простых ямах, ямах с подбоем,

склепах – практиковалось и трупосожжение, о чем свидетельствуют открытые площадки для кремаций, находки погребальных урн с прахом умерших, склепы-колумбарии. Среди последних особо выделяется комплекс монументальных погребальных построек II в., принадлежавших выдающимся гражданам Херсонеса, сочетавший в себе сложенный из массивных профилированных плит колумбарий для членов одной знатной семьи, а также гробницы Аристонa и Аннионы. Уникальный для Северного Причерноморья погребальный комплекс – толос (сооружение круглой в плане формы с куполообразной кровлей) – содержал каменный саркофаг со свинцовой погребальной урной.

С божествами источников было связано святилище с двумя бассейнами, которые использовались и в последующее, раннехристианское, время, возможно, в качестве купелей для крещения, а также, вероятно, сложное гидротехническое сооружение – цистерна с аккуратно вымощенной площадкой.



Колумбарий первых веков н. э.



Толос II в.



Святилище с бассейном. Первые века н. э. – Средневековье



Цистерна с вымощенной площадкой
первых веков н. э.



Вход в склеп II–V вв.

Территория Южного пригорода оставалась некрополем и в Средние века вплоть до X в., где хоронили по большей части представителей зажиточных семей Херсона, о чем свидетельствует серия открытых здесь раннехристианских склепов сложной конструкции, вырубленных в скальных уступах.

Как правило, склепы состояли из входного коридора – дромоса – и сводчатой камеры с одно- или двухъярусными лежанками. Эти погребальные сооружения служили семейными усыпальницами на протяжении длительного времени. В конце этого периода параллельно городской стене была построена еще одна оборонительная стена, которую можно датировать временем осады Херсона войсками князя Владимира. Однако более вероятной может оказаться версия, согласно которой стена была возведена в первой четверти XI в., когда Херсон сильно пострадал от землетрясения: стены и башни оказались руинированными, а жители города вынуждены были спешно возвести с внешней стороны старых стен новые временные куртины. После завершения восстановительных работ стена была разобрана и до наших дней сохранились лишь отдельные фрагменты основания кладки.

С X по XIII в. предназначение Южного пригорода было иным. Как и в самую раннюю эпоху, эта территория стала использоваться в основном в хозяйственных целях. Здесь строится сеть дорог, устраиваются колодцы и цистерны для питьевой воды, размещается печь для выжигания извести, возводятся жилые и хозяйственные постройки, участки земли размежевываются каменными стенками.

За время археологических раскопок в Южном пригороде Херсонеса было найдено около двух миллионов артефактов, в полной мере отражающих многовековую историю этого участка древнего города. В их составе представлены разные категории археологических находок: от простой бытовой посуды до вы-



Оборонительная стена. Средневековье

сохудожественных образцов греческой вазовой живописи, от предметов повседневного быта, сделанных из камня, кости и бронзы, до изысканных ювелирных украшений, многочисленные нумизматические и эпиграфические памятники, большое число надгробий: от весьма условных антропоморфных изваяний до мастерски выполненных скульптурных погребальных стел. Более 200 тысяч археологических находок в скором времени пополнят фонды Херсонесского музея-заповедника.

С. Л. Соловьев

КЕРАМИЧЕСКАЯ
ПОСУДА





Пелика краснофигурная с изображением крылатой богини Ники на квадриге. Фрагмент. Аттика. Середина IV в. до н. э.



Амфора панафинейская чернофигурная. Фрагмент. Аттика. Вторая половина IV в. до н. э.

Находки чернолаковой и расписной керамики происходят из слоёв, связанных с хозяйственной деятельностью жителей Херсонеса (сбросы бытового мусора, нивелировочные подсыпки), поэтому все такие артефакты представлены во фрагментах. В основном это обломки изделий, широко использовавшихся в быту древними греками – краснофигурных кратеров (специальных сосудов для смешивания вина с водой), канфаров и скифосов (чаш для питья), лагиносов (ёмкостей для хранения ароматических масел). Они украшены в основном растительным орнаментом, выполненным в краснофигурной технике или же с помощью накладных красок – стилизованными ветвями лавра и винограда, пальметтами, гирляндами с зерновидными подвесками.

Особое внимание привлекает крупный фрагмент краснофигурной пелики середины IV в. до н. э. с изображением крылатой богини Ники на квадриге. Перед нами сцена титаномохии – битвы богов-олимпийцев с титанами, в которой Ника появляется как возница Зевса, управляющая его колесницей с четырьмя скакунами. Роспись выполнена с использованием белой накладной краски, которую древний мастер, вероятно, применяет не только в декоративных целях, но и как условный маркер для обозначения пола представляемых фигур: с помощью белой краски он изображает богиню и двух кобыл.

Также стоит отметить фрагменты панафинейских амфор второй половины IV в. до н. э. – редких чернофигурных ваз, которые вручались победителям спортивных состязаний на Панафинейских играх в Аттике. В V–IV вв. до н. э., когда в вазописи уже прочно утвердился краснофигурный стиль, эти амфоры специально, в подражание более ран-

Амфора панафинейская чернофигурная. Фрагмент. Атика.
Вторая половина IV в. до н. э.



ним образцам, расписывались мастерами в чернофигурной технике. По традиции на лицевой стороне изображалась Афина Промяхос, а на оборотной помещалась сцена состязания, за победу в котором и вручалась награда. На одном из фрагментов с Южного пригорода представлена Афина с копьём в правой руке, на её одежде в области груди можно увидеть схематический образ горгонейона. На другом фрагменте частично сохранились фигуры атлетов, состязающихся в беге.

Краснолаковая керамика (*terra sigillata*), сменив чернолаковую керамику, широко распространилась во всём античном мире в римскую эпоху. Она являлась своеобразной «визитной карточкой» римской культуры, в том числе в провинциях, зависимых и завоёванных территориях. Краснолаковая посуда повсеместно использовалась в быту, а также в погребальных культурах – ее помещали в могилы и склепы в качестве сопроводительного инвентаря. Находки краснолаковой керамики из раскопок Южного пригорода Херсонеса представлены фрагментами мисок, блюд, кувшинов, кубков. Датируются они в основном в хронологических пределах второй половины I – первой половины III в.

Кубки, называемые также кружками, использовались в быту, но при этом основные находки происходят из погребальных комплексов. Значительная часть покрывалась снаружи красным лаком, но часто встречаются и без покрытия. Чаще всего они одноручные, но есть и без ручек, а также двуручные. Относятся ко II–III вв.



Кубок краснолаковый. II–III вв.



Сосуд двуручный. I в. до н. э. – III в.

Чашки на высокой ножке – особые сосуды из красной глины. Применялись в основном как погребальный инвентарь и помещались в могилы и склепы. Датируются II – первой половиной III в.

Флаконы (унгентариум) – вытянутые красноглиняные сосуды с овальным туловом и узким горлом. Предназначались для хранения и перевозки ароматических масел (парфюмерных жидкостей). Использовались как в эллинистическую (III–I вв. до н. э.), так и римскую (I–III вв.) эпохи. Применялись и как погребальный инвентарь.

Простая столовая посуда широко использовалась в быту для хранения и розлива напитков как столовые сосуды. Датируются как античным, так и средневековым временем. Эллинистические кувшины III–II вв. до н. э. часто украшались по тулову полосами «лака» красного и светлорыжевого цветов. Некоторые кувшины могли иметь ойнохоевидные венчики (сдавленные с двух сторон).

Хотя первые образцы поливных сосудов (то есть покрытых стекловидной глазурью) появляются в римскую эпоху, по-настоящему широкое распространение они получают только в Средневековье. Поливная посуда является одним из символов византийской культуры. Изготавливалась она из белой (светлой) или красной глины. Поверхность сосуда часто украшалась геометрическим или растительным орнаментом, а также изображениями животных и людей. Рисунок мог наноситься по ангобу (дополнительному глиняному покрытию на сосуде). Из раскопок Южного пригорода поливная посуда представлена фрагментами блюд и кувшинов.

Е. С. Лесная, С. В. Ушаков

ПОГРЕБАЛЬНЫЕ
УРНЫ



В погребальном обряде античного Херсонеса керамические сосуды использовались не только в качестве инвентаря, но и как вместилище тел усопших. Как правило, это касалось детских захоронений. Довольно часто при раскопках некрополя Херсонеса, функционировавшего в первые столетия существования этого города, встречаются погребения детей, совершенные в амфорах – сосудах для транспортировки продуктов. На выставке представлена амфора, изготовленная на о. Хиос в середине IV в. до н. э., которая была использована в качестве своеобразного саркофага при захоронении младенца.

На протяжении всей античной эпохи жители Херсонеса практиковали обряд кремации. После сожжения тела покойного его прах собирали в урны. Зачастую это были керамические сосуды, специально изготовленные для таких целей, иногда – использовавшиеся в быту кувшины и гидрии.

На выставке представлен краснолаковый кувшин II в. с начертанным на нем мужским личным именем Аттина. Это имя встречается также в одной из почетных надписей.

Гражданин, прах которого захоронен в этой урне,

принадлежал, очевидно, к городской аристократии Херсонеса римского времени.

В редких случаях в качестве урн засвидетельствованы бронзовые сосуды. В римскую эпоху их иногда изготавливали из свинца. Способы захоронения праха в урнах были разными – их погребали как по отдельности, так и группами. Иногда их помещали в обычные могилы. Изредка встречаются специально построенные склепы для хранения урн – колумбарии, где они устанавливались в отдельных нишах.



Погребальная урна. Кувшин краснолаковый. II в.



Погребальная урна. Свинец. I–II вв.

М. И. Тюрин

СВЕТИЛЬНИКИ





Светильник красноглавый с рельефным изображением Пегаса. Глина. II в.



Лампада-кадило. Бронза. VI в.

Большое значение в быту херсонеситов имели масляные лампы. Чаще всего их изготавливали из глины, но встречались и бронзовые изделия. Поверхность многих типов глиняных ламп, особенно привозных, покрывалась лаком. Принцип использования был прост: в наполненное маслом вместилище лампы через носик погружали фитиль, а оставленный снаружи конец зажигали. Облик светильников формировался начиная с эпохи архаики, когда их резервуар был открытым. Спустя несколько столетий он будет полностью скрыт щитком, в котором останется небольшое отверстие для заливки масла. Со временем появлялся и новый декор: в эллинистическую эпоху плечики ламп стали украшать рельефным орнаментом и накладными элементами, а в римское время в поле щитка часто помещали различные изображения: фигуры птиц и животных, мифологические сюжеты, сцены с поединками гладиаторов, театральные маски и т. д. Некоторые из таких ламп являются настоящими произведениями искусства.

Помимо повседневного использования в быту, херсонеситы ставили светильники в домашних святилищах и в качестве заупокойных даров помещали в захоронения родных и близких. Раскопки некрополя Херсонеса дают много примеров использования ламп в погребальной практике первых веков нашей эры. Также многочисленны находки их осколков в слоях мусорных сбросов напротив Южных городских ворот. Здесь собран из обломков светильник в виде плоскости с резервуаром в центральной части. Лампы данного типа появляются на рубеже II и III вв. и производятся до V в. включительно. Принцип их работы до конца не ясен. Возможно, они выполняли роль подставок для восковых свечей, но не исключено, что по-прежнему использовалось масло и фитиль.

В раннесредневековую эпоху масляные лампы постепенно выходят из употребления в связи с распространением восковых свечей и появлением новых осветительных приборов. Одним из таких была бронзовая лампада-кадило VI в., найденная в одном из склепов. С той далекой поры и до прихода археологов она так и оставалась в нише у входа в усыпальницу.

В. В. Дорошко



ИЗДЕЛИЯ
ИЗ СТЕКЛА



Гуттус. Стекло. II в.



Сосуд. Стекло. Сирия. II в.



Браслет. Стекло. Сирия. IV–VII вв.



Бальзамарий. Стекло. I–III вв.

Самые ранние изделия из стекла, найденные в Херсонесе, относятся к IV–III вв. до н. э. Это были в основном бусы, дорогие небольшие пёстрые сосудики для благовоний, амулеты, которые изготавливались древними мастерами в Египте, в мастерских Восточного Средиземноморья – в Сирии, Палестине.

В середине I в. до н. э., когда была изобретена стеклодувная трубка, процесс изготовления стеклянных изделий значительно упростился. Именно поэтому уже с I в. происходит бурный рост стеклоделия на обширных просторах Римской империи – от ее восточных до западных провинций. Продукция стеклоделов расходилась по всем областям античного мира. Не обошла эта тенденция и Херсонес.

При раскопках склепов римского времени на территории Южного пригорода Херсонеса нередко встречаются стеклянные изделия, которые сопровождали умершего в загробный мир. Наиболее популярны были бальзамарии, стеклянные флакончики с узким горлом для хранения душистых масел, кубки для питья. Реже можно увидеть гуттусы (капельники для дозирования жидкости), маленькие цветные баночки для мазей, применяемых как в фармакологии, так и для косметических целей.

В женских погребениях частым инвентарем были украшения: бусы из стеклянной пасты, украшенные инкрустацией цветного стекла, сердоликовые, янтарные, гагатовые подвески, амулеты. Интересны находки плакетки из голубого египетского фаянса с изображением сидящего льва, амулета-астрала из стекла синего цвета. Стеклянные браслеты синего цвета, монохромные и с декором из цветных нитей получили свое распространение с конца III в. в Палестине, откуда они привозились и в Херсонес. Основная масса стеклянных предметов из раскопок склепов, представленных на выставке, относится к III–IV вв.

Л. А. Рыжова



ИЗДЕЛИЯ
ИЗ ЦВЕТНОГО
МЕТАЛЛА
И КОСТИ

Металлические предметы – сравнительно редкая категория находок в слоях и объектах Южного пригорода. Причина в том, что изношенные и сломанные металлические вещи горожане старались не выбрасывать. Обычно такая утварь утилизировалась – переплавлялась или перековывалась. В культурном слое пригорода находят в основном случайно потерянные мелкие предметы. Чаще всего это монеты, но встречаются также ключи, простые украшения – кольца, перстни, детали ожерелий и подвесок, различные амулеты. С началом христианской эпохи широкое распространение получают предметы личного благочестия, в первую очередь нательные кресты. Одним из поздних памятников такого рода является икона-складень XIX в., украшенная синей эмалью.

Единственная причина, по которой металлические предметы оказывались погребенными в земле намеренно, это их использование в заупокойном обряде. В античную эпоху захоронения часто сопровождалась сопутствующими дарами. В погребениях херсонесского некрополя время от времени встречается металлическая посуда, железное оружие, бронзовые светильники и даже медицинские инструменты из серебра. Но самыми распространенными предметами из металла на раскопах являются детали одежды и простые украшения: пряжки, застежки-фибулы, булавки, браслеты, кольца, серьги, амулеты-обереги, в том числе и позднего времени. Интересно, что в течение первых пяти сотен лет существования Херсонеса одежда его жителей, по всей видимости, была вовсе лишена металлических деталей. Пояса с пряжками и плащи с фибулами вошли здесь в моду только с середины I в. Среди богато украшенных образцов застежек, найденных в южном пригороде, можно назвать фибулу II в., украшенную разноцветной эмалью.



Подвеска. Бронза. II в.



Браслет с бусиной из белой пасты. Бронза. Паста. II в.



Амулет-змеевик. Бронза. X–XI вв.

Предметы из кости – ещё более редкая категория находок. Кость в основном использовали для изготовления небольших предметов – булавок, парфюмерных и медицинских ложечек, рукоятей для ножей. В средневековую эпоху популярным способом украшения шкатулок была инкрустация их костяными пластинами. Среди находок из кости особо выделяется скульптурная ножка с изображением фантастического крылатого существа, напоминающего сфинкса II–I вв. до н. э. – свидетельство контактов античного Херсонеса с Востоком – Парфией или Месопотамией.

Д. А. Костромичев



Фибула. Бронза. Стекло. I–III вв.



Фрагменты накладки ножки столика. Слоновая кость. Месопотамия. II–I вв. до н. э.

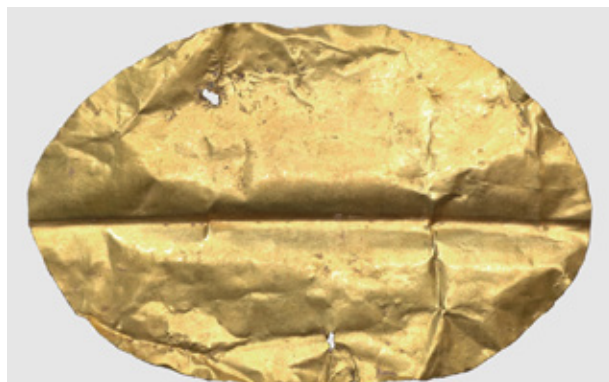
ЮВЕЛИРНЫЕ
ИЗДЕЛИЯ



При раскопках Южного пригорода Херсонеса найдено большое количество ювелирных изделий из драгоценных металлов – золота и серебра, которые входили в состав погребального инвентаря, помещенного в могилы усопших граждан херсонесской городской общины. На сегодняшний день можно выделить более пятидесяти предметов, которые являются художественными произведениями I–IV вв. В их составе представлены как типичные изделия, так и уникальные образцы, не имеющие аналогий среди уже известных памятников ювелирного искусства и глиптики римского времени. К первым можно отнести кольцевидные серьги разных типов и монетовидные индикации. Среди украшений второй группы особо следует отметить ажурную серьгу с бериллом и тремя подвесками, браслет с амулетом на цепочке, инталию с изображением стоящей богини, гемму с профильным мужским портретом.

Эти высокохудожественные произведения глиптики демонстрируют работу резчиков Римской империи. Выпуклый полупрозрачный резной цитрин декорирован изображением богини Гигиен в венке и длинной одежде, ниспадающей прямыми складками. Торс женского божества обвиняет змея, которая пьет из чаши, находящейся в правой руке Гигиен. Работа выполнена с помощью дисковидной насадки резца, что характерно для римской глиптики II–III вв. Другая гемма с полуфигурой мужчины больше напоминает художественные произведения, выполненные в традициях восточного искусства, о чем свидетельствуют сложно орнаментированная одежда персонажа, прическа и борода, характерные для изображений жрецов в сасанидской глиптике.

Е. И. Арсентьева



Нагубник. Золото. II в.



Сережка. Золото. II–III вв.



Серьга с красным камнем. Золото. II в.



Перстень со вставкой (инталией) из агата с изображением Фортуны. Золото. I–III вв.

TEPPAKOTA





Терракота. Голова льва.
Глина. IV–III вв. до н. э.

фом на голове, с расправленными длинными крыльями и одетого в плащ с многочисленными складками. Терракота покрыта плотной белой краской. В Херсонес в IV–III вв. до н. э. такие фигурки поступали из Каллатиса; как правило, они сопровождали умерших в их последний путь, что подтверждает и дан-



Терракотовая статуэтка Танатоса –
бога смерти. Глина, краска. II в. до н. э.

Коропластика – производство терракотовых (глиняных) статуэток, один из видов художественного ремесла древних греков. При исследовании территории Южного пригорода были обнаружены культовые и жанровые статуэтки как местного, херсонесского, так и импортного производства.

Расцвет короластики в Херсонесе приходится на период IV–II вв. до н. э. Именно к этому времени относится протомы (плоская полуфигура) Деметры или Кору в покрывале, дошедшая до нас во фрагментированном состоянии. Несмотря на значительные утраты, терракота отличается четкостью исполнения: голова с мягкими, округлыми чертами лица, венчается высоким головным убором – калафом. Волосы богини двумя волнистыми прядями спускаются на плечи и грудь. Фигура закутана в покрывало, на котором сохранились остатки пурпурной краски.

Среди привозных статуэток эллинистического периода особенно отличается фигурка Танатоса – крылатого гения смерти, которого представляли в виде стоящего обнаженного юноши с калафом на голове, с расправленными длинными крыльями и одетого в плащ с многочисленными складками. Терракота покрыта плотной белой краской. В Херсонес в IV–III вв. до н. э. такие фигурки поступали из Каллатиса; как правило, они сопровождали умерших в их последний путь, что подтверждает и дан-

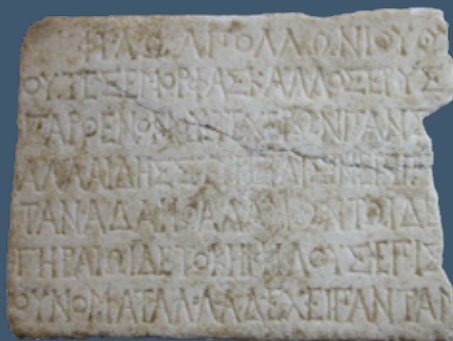
Большинство статуэток из раскопок Южного пригорода были найдены в захоронениях. Как известно, в греческой погребальной практике существовала традиция класть в могилу предметы, которые помогали при переходе в иной мир и играли определенную роль при совершении ритуальных действий. Вероятно, именно этим можно объяснить частое присутствие в погребальном инвентаре терракот хтонического круга, к числу которых в Херсонесе, как и повсюду в Греции, относились фигурки Деметры и ее дочери Кору-Персефоны, Диониса и представителей его свиты, Эрота-Танатоса.



Фигурный сосуд. II в.

В. А. Нессель

ΠΑΜΥΤΗΝΙΚΗ ΕΠΙΓΡΑΦΙΚΗ



Античный мир был полон надписей, относящихся ко всем сторонам частной жизни, общественной и экономической деятельности древнего грека и римлянина как в метрополии, так и в отдаленных колониях. Херсонес Таврический не являлся исключением. На территории его Южного пригорода, где около оборонительных стен городища в разные периоды жизни полиса велась хозяйственная деятельность и находился городской некрополь, было найдено несколько десятков лапидарных надписей, большое количество граффити и клейм на амфорах и черепице.

Большая часть лапидарных надписей – это разнообразные эпитафии широкого хронологического диапазона – от периода эллинизма до первых веков н. э. Среди них есть пространные стихотворные эпитафии, например, Фило, дочери Аполлониды, и Фарнака, сына Дионисия, но большая часть надгробных стел содержит только имя и патронимик умершего. Особое внимание привлекает надгробие подростка – Метродора, сына Аполлониды, поставленное его воспитателем и кормилицей. На этой стеле сохранилась предварительная разметка текста надписи, что позволяет получить уникальную информацию о технологии изготовления надписей в Северном Причерноморье. Еще одна интересная группа надгробных памятников – небольшие мраморные вставки с именем умершего, которые помещались в известняковые стелы. В Причерноморье надгробия такого рода встречаются только в Херсонесе и появились, по-видимому, благодаря культурному заимствованию из Мегар (через метрополию Херсонеса Гераклею Понтийскую или напрямую), где в распоряжении каменотесов также имелся дешевый местный известняк.

Насчитывающая около двух тысяч экземпляров коллекция керамических клейм дает представление об экономических связях Херсонеса в IV–I вв. до н. э. Как стало известно, среди его торговых контрагентов были такие крупнейшие центры производства вина и оливкового масла Эгеиды и Средиземноморья, как Родос, Фасос и Книд. Представлены также и причерноморские полисы – Синопа и Гераклея Понтийская, кроме того, было найдено большое количество клейм на амфорах местного, херсонесского производства.



Табличка-вставка в надгробие. Стратипп, сын Гимна. Мрамор. I–II вв.



Надгробие Метродора, сына Аполлониды. Мрамор. Вторая – третья четверть II в.



Клеймо (на ручке амфоры). Херсонес. 306–297 гг. до н. э.

Н. А. Павличенко

СКУЛЬПТУРА





Фриза рельефного фрагмент со сценой битвы греков с амазонками (Амазономахия). Известняк. Середина IV в. до н. э.

Раскопки Южного пригорода Херсонеса дали множество исключительно интересных находок античной скульптуры: фрагменты статуй, архитектурные рельефы и надгробия.

Скульптуры изготовлены из местного известняка, а также из мрамора – дорогого привозного материала. Особую ценность этим открытиям придает тот факт, что памятники можно увидеть *in situ* – то есть на том самом месте, где они располагались изначально, что дает возможность понять их назначение и смысл. Одна из самых значимых находок происходит с территории героона – это фрагмент рельефного фриза со сценой Амазономахии. Иконография сцены при сопоставлении с известными образцами середины IV в. до н. э. совпадает в деталях. Рельеф невысокий, фигуры движутся непринуждённо, в композиции ясно читается «героическая диагональ» – главный художественный приём Скопаса, который скульптор применяет в изображении битвы греков и амазонок в рельефах Галикарнасского мавзолея. Подобные фризы со сценами сражений и с амазонками украшали монументальные святилища – герооны Ликийи и Кариий, а под влиянием этих образцов они распространились по всей Анатолии, в Греции, Италии и других регионах в «малых формах», в памятниках с погребальным контекстом. Как и подобные архитектурные рельефы из Тарента и Афин, херсонесский фриз украшал высокий подиум небольшого храма, воздвигнутого на месте погребения обожествленного умершего.

На территории Южного пригорода также обнаружена целая группа надгробных стел, созданных в римский период. На одной из них мы видим рельефное изображение стоящей фигуры, закутанной в длинный гиматий, на другой – сцену заgrabной трапезы. Такие сюжеты часто встречаются в памятниках Северного, Западного и Южного Причерноморья. Среди находок – антропоморфы (надгробия с условным изображением головы умершего), рельеф с фигурой женщины и всадника. Наибольший интерес представляют две стелы середины и второй половины II в. н. э. Надгробие Метродора было установлено в честь мальчика, почти ребенка. Он представлен облаченным в длинный гиматий – вероятно, так изображался ритуал вхождения во взрослую жизнь, «взросление» безвременно ушедшего сына происходит не в реальном, а в загробном мире.

Рельефы на стелах со стоящей фигурой в гиматии портретны, при этом скульпторы следуют традициям римского искусства в трактовке волос и черт лица. Большое количество портретов на надгробиях выделяет Херсонес среди центров Северного Причерноморья (на боспорских рельефах, например, преобладает обобщенный, характерный для этого региона, типаж). В целом сочетание «римской» головы и «греческой» фигуры характерно для произведений искусства I–II вв., происходящих из входивших в состав Римской империи античных центров Средиземноморья и Востока, вплоть до отдаленных регионов. Такие рельефы изготавливались в Аттике, в Амисе, Синопе, Аполлонии, в городах Западной и Центральной Анатолии. Иконография найденных надгробий демонстрирует глубину и устойчивость полисных традиций в Херсонесе и в римскую эпоху, а также принадлежность искусства Херсонеса космополитичному стилю этого периода.

Рельефы на стелах со стоящей фигурой в гиматии портретны, при этом скульпторы следуют традициям римского искусства в трактовке волос и черт лица. Большое количество портретов на надгробиях выделяет Херсонес среди центров Северного Причерноморья (на боспорских рельефах, например, преобладает обобщенный, характерный для этого региона, типаж). В целом сочетание «римской» головы и «греческой» фигуры характерно для произведений искусства I–II вв., происходящих из входивших в состав Римской империи античных центров Средиземноморья и Востока, вплоть до отдаленных регионов. Такие рельефы изготавливались в Аттике, в Амисе, Синопе, Аполлонии, в городах Западной и Центральной Анатолии. Иконография найденных надгробий демонстрирует глубину и устойчивость полисных традиций в Херсонесе и в римскую эпоху, а также принадлежность искусства Херсонеса космополитичному стилю этого периода.

МОНЕТЫ





Статер. Выпуск времени правления Митридата VI Евпатора (120–63 гг. до н. э.). Золото

С момента своего возникновения и до конца II в. до н. э. Херсонес Таврический существовал как самостоятельное государство. Одним из показателей этого статуса является наличие собственной монеты, выпуск которой в Херсонесе стал осуществляться в самом начале IV в. до н. э. На этом этапе монетное дело полиса развивалось на основе биметаллизма, то есть чеканились серебряные и медные монеты. Кроме того, примерно с 60-х гг. III и до конца II в. до н. э. в Херсонесе имели хождение и свинцовые монетовидные знаки. Херсонес вёл активную заморскую торговлю, что находит своё отражение в находках монет других регионов ойкумены.

В конце II в. до н. э. в ходе войны со скифами Херсонес обратился за помощью к понтийскому царю Митридату VI Евпатору. В результате скифы были разбиты, но и сам полис оказался включён в Понтийское царство, а на местном рынке, помимо собственно херсонесских монет, появились в обращении монеты Амиса, Синопы и других городов этого крупного государства. После смерти Митридата в 63 г. до н. э. Херсонес на некоторое время оказался в зависимости от Боспорского царства, избавиться от которой херсонеситы смогли лишь с помощью Рима, получив статус свободного города. Город сохранил полисную автономию, поэтому собственная монетная чеканка не прекращалась. Более того, со второй четверти I в. Херсонес время от времени выпускал золотые статеры, при этом на внутреннем рынке обращалась римская монета.

В конце 30-х гг. II в. Херсонес перешел под непосредственное управление Рима. В городе и его округе были размещены римские гарнизоны, что привело к росту денежной массы римской чеканки. В середине III в. в Херсонесе выпуск собственной монеты полностью прекратился. Денежное обращение с этого времени обеспечивалось монетами римской имперской чеканки, а также медной городской монетой, отчеканенной в предшествующее время.

Возобновление херсонесской монетной чеканки произошло в первой половине V в., когда город вошел в состав Восточной Римской империи (Византии), сохраняя при этом довольно широкую автономию. Выражалось это в том числе и в праве на выпуск собственной, вполне оригинальной монеты. При этом в Херсонесе (как стали называть город) обращались и деньги, чеканенные на других монетных дворах Византии. С начала VIII в. в городе выпускалась многочисленная литая монета с инициалами и монограммами византийских императоров, что оригинальным образом выделяло Херсон среди других монетных дворов Византии, изготавливавших монету только методом чеканки.

С появлением в Крыму генуэзцев в 70-е гг. XIII в., которым город не смог противостоять ни в военном, ни в экономическом отношении, жизнь в Херсонесе-Херсоне пришла в упадок, чеканка монеты в нем была прекращена окончательно.

ПАМЯТНИКИ
ЭПОХИ
СРЕДНЕВЕКОВЬЯ



Средневековые памятники на территории Южного пригорода Херсонеса занимают около трети его территории. Архитектурные и инфраструктурные сооружения представлены руинами жилых и хозяйственных строений, вымощенных камнем дорог, колодцев, печей для изготовления извести и приготовления пищи. Наиболее монументальным памятником такого рода являются остатки оборонительной стены рубежа X–XI вв. Загородная территория в средневековый период частично использовалась в хозяйственных целях и в качестве некрополя. Для захоронений нередко применялись склепы римского времени, но также сооружались и новые фамильные усыпальницы, в которых семьи хоронили своих умерших родственников на протяжении V–XIII вв. При погребённых обнаружены редкие предметы личного благочестия (кресты, иконки), украшения (перстни, серьги, амулеты, стеклянные и бронзовые браслеты). В ходе археологических раскопок было извлечено более 600 тысяч находок V–XIV вв. Большую часть из них составляли амфоры, происходящие из десятков византийских центров (80 процентов от общего числа находок), с которыми Херсон вел торговлю. Наиболее впечатляющей группой артефактов стали монеты (в том числе и золотые), а также вислые печати (моливдовулы).

На разных этапах средневековой эпохи динамика и характер использования загородной территории в значительной степени разнились. В V–VII вв. она была занята некрополем, дорогами, ведущими к южным и портовым воротам города, колодцами, местами для свалки бытовых отходов, где аккумулировались кости животных, рыба чешуя, многочисленные обломки керамической посуды и т. п. На следующем этапе (VIII–X вв.) сеть дорог стала более разветвленной, появились виноградники, рядом с которыми возводились хозяйственные постройки и винодельни с давящими площадками – тарапанами, втрое увеличилось число колодцев. Финал этого периода отмечен наличием массовых захоронений не только в склепах, но и в одном из колодцев, где обнаружено более 80 погребённых со следами насильственной смерти. Третий этап в истории Южного пригорода (XI–XIII вв.) – период угасания хозяйственной активности. К этому времени относятся лишь четыре колодца, в последней трети XIII в. засыпанные бытовым мусором, среди которого встречались и деревянные предметы.




Монета. Херсонес. Выпуск времени императора Юстина II (565–578). Медь



Монета. Херсонес. Выпуск времени императора Юстина II (565–578). Медь

В. Л. Мыц



СОКРОВИЩА
ЮЖНОГО ПРИГОРОДА
ХЕРСОНЕСА
ТАВРИЧЕСКОГО



СОКРОВИЩА
ЮЖНОГО ПРИГОРОДА
ХЕРСОНЕСА
ТАВРИЧЕСКОГО